

Etgar Keret

astma

Spis treści

PARTNERZY	3
INFORMACJE O SPEKTAKLU	4
MIEJSCE I CZAS REALIZACJI	6
HISTORIA KORPORACJI TEATRALNEJ	7
deklaracja programowa.....	7
cele działalności	8
zrealizowane spektakle	9
O TWÓRCACH.....	10
TERMINY	13
KONTAKT	14
ZESPÓŁ.....	14

PARTNERZY

współorganizatorzy i partnerzy

The logo for 'melon' is written in a black, cursive, handwritten-style font.The logo for 'MASK' features the word 'MASK' in a bold, black, sans-serif font to the left of a stylized line drawing of a hand with fingers spread.

sponsorzy

The Converse logo consists of a black star inside a circle, with the word 'CONVERSE' in a bold, black, sans-serif font below it.The logo for 'Repro-Art' features the name in a stylized, cursive font, with the text 'WYDAWNICTWO - POLIGRAFIA - REKLAMA' in a smaller, black, sans-serif font below it.

patroni medialni

The logo for 'AKTIVIST' is the word 'AKTIVIST' in a bold, white, sans-serif font on a red rectangular background.The logo for 'EXKLUSIV' is the word 'EXKLUSIV' in a bold, black, sans-serif font, with a small red vertical bar to the left of the first letter.The logo for 'HIRO' is the word 'HIRO' in a bold, red, sans-serif font with a white outline, set against a black background.The logo for 'miasteczko POZNAŃ' features the words 'miasteczko' and 'POZNAŃ' in a black, sans-serif font, with 'miasteczko' on the top line and 'POZNAŃ' on the bottom line.The logo for 'RADIO AFE986' features the word 'RADIO' in a small font above 'AFE986' in a large, bold, yellow font, with 'WWW.AFERA.COM.PL' and '986' in smaller text below.The logo for 'INDEPENDENT' features the word 'INDEPENDENT' in a bold, black, sans-serif font inside a black rectangular border, with 'POLSKA KULTURA NIEZALEŻNA' in smaller text below.The logo for 'Kampus 97.1 fm' features the word 'Kampus' in a blue, sans-serif font above '97.1 fm' in a smaller, blue, sans-serif font, all within a white speech bubble shape.

INFORMACJE O SPEKTAKLU

twórcy

Etgar Keret

ASTMA

adaptacja i reżyseria: Andrzej Pakuła

scenografia: Agata Baumgart

kostiumy: Jagna Waleriańczyk

muzyka: Jaś Burzyński i Bartek Kaputa

video: Tymon Kowalski i Dominik Pałgan

występują: Jadwiga Łukaszewska, Olga Ryl-Krystianowska, Paweł Hajnos, Adam Machalica, Bartek Warzecha

premiery:

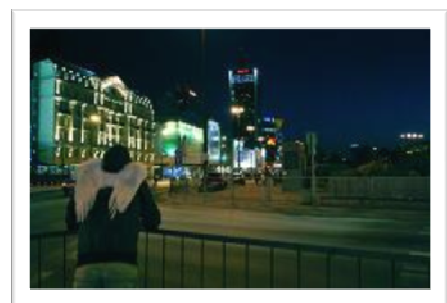
Poznań: 21 listopada 2008 (w ramach Międzynarodowego Festiwalu Teatralnego MASKI 2008)

Warszawa: 27 listopada 2008

blog spektaklu: www.astmatyczni.blogspot.com

o spektaklu

Astma to swoista kompilacja tekstów autorstwa Etgara Kereta: *Pizzerii Kamikaze* oraz opowiadań *Buty*, *Krople*, *Szlomo-homo-pizda-w-domu*, *Jak nietoperze*, *Bóle miesięczkowe*, *Mój brat ma depresję* i *Astma*. Rezultatem będzie wielopoziomowa opowieść o młodych ludziach, którzy pogubili się w otaczającej ich rzeczywistości. Próbując ocalić własną tożsamość, wzięli rozbrat ze społeczeństwem goniącym za sukcesem. Punktem wyjścia będzie popełnienie przez te nieprzystosowane jednostki samobójstwa, które jest jedynie zastępczą formą ucieczki. Jak na ironię – trafiają do kolejnego miasta, tym razem – samobójców, w dodatku łudzaco podobnego do tego, z którego pragnęli się uwolnić. Za pomocą tej uniwersalnej figury ukazana zostanie relacja pomiędzy aglomeracją a człowiekiem, który na co dzień musi w niej egzystować. Krótkie historie, opowiedane przez mieszkańców, traktujące o niemocy i wyptywającej z tego faktu frustracji, dotyczyć będą problemu kształtowania się tych sprzężeń zwrotnych. Spektakl wzbogacony został przez songi oraz projekcje, które nawiązywać będą do twórczości Izraelczyka. Zabiegi te służyć mają zwielokrotnieniu narracji, jak również wyeksponowaniu fragmentaryczności tak miasta, jak i sposobu postrzegania go przez mieszkańców –



są próbą wdarcia się pod *powierzchnię* krajobrazu miasta, do osobistych historii jego mieszkańców. Obydwie te cechy odzwierciedlają także sposób działania współczesnego świata medialnego, który generuje percepcję współczesnych odbiorców. Tytuł spektaklu został zaczerpnięty z jednego z opowiadań wykorzystanych w scenariuszu: astma, jako choroba cywilizacyjna charakterystyczna dla przestrzeni zurbanizowanych, jest tu metaforą duszenia się codziennością i fizjologicznej potrzeby tlenu.

Interesuje nas w jaki sposób miasto wypiera ze swojej powierzchni to, co zaburza jego dynamikę oraz spójność jego charakteru i tożsamości, czyli to, co stanowi *prywatność* jego mieszkańców. Spektakl adresowany jest do szeroko rozumianego obywatela miasta. Odbiorcy spektaklu pragniemy nadać pozycję, idąc za myślą filozofa kultury i antropologa miasta - Ewy Rewers, *widza-przechodnia pogrążającego się w postępującej dezorientacji spowodowanej brakiem spójności i fragmentaryzacją przestrzeni miejskiej, uprywatnianej w ramach indywidualnych scenariuszy nie tyle jej doświadczenia, ile konsumowania*. Zależy nam na tym, aby spektakl nie posiadał linearnej konstrukcji, lecz podjął próbę scenicznego odzwierciedlenia fragmentarycznego charakteru miasta i jego percepcji.

etgar keret

Etgar Keret urodził się w 1967 roku w Tel Awiwie. Należy do najważniejszych młodych pisarzy izraelskich. Jest autorem krótkich opowiadań, pełnych czarnego humoru, które, będąc pozornie zakorzenione w banalnej codzienności, stanowią niezwykle ciekawą analizę współczesnego świata. Często posługuje się poetyką filmu i wideoklipu, wykorzystuje język ulicy, bawi się formą, dzięki czemu w niezwykle sposób potrafi mówić o miłości, śmierci, problemach emocjonalnych i pamięci. Keret często porównywany jest do Topora, Viana, Cortazara, a nawet Kafki. Oprócz prozy jest również autorem scenariuszy filmowych i komiksów. Wykłada w wyższej szkole



filmowej w Tel Awiwie. Dotychczas w Polsce zostały wydane już cztery zbiory jego opowiadań: *Gaza blues*, *Pizzeria Kamikaze*, *8% z niczego* i *Rury*. Na ekrany kin wszedł również film *Meduzy* w jego reżyserii. Keret często pojawia się na łamach polskiej prasy: liczne wywiady i artykuły poświęcone jego życiu i twórczości były publikowane m.in. w „Gazecie Wyborczej”, „Wysokich Obcasach” i w wielu innych czasopismach. Jest dzisiaj najbardziej znanym i popularnym współczesnym pisarzem izraelskim w naszym kraju, a liczba miłośników jego twórczości stale wzrasta.

MIEJSCE I CZAS REALIZACJI

poznań



premiera w ramach XII Międzynarodowego Festiwalu Teatralnego MASKI 2008, który odbędzie się w dniach 20 – 23 listopada 2008 roku

spektakl będzie pokazywany w Starej Rzeźni

Międzynarodowy Festiwal Teatralny MASKI jest jednym z najważniejszych wydarzeń teatralnych w Poznaniu. Zaprasza zespoły z polski i zagranicy podejmujące w swojej twórczości problematykę społeczną i polityczną. Festiwal organizowany jest przez Stowarzyszenie Teatralne Biuro Podróży oraz Teatr Polski w Poznaniu.

Industrialna przestrzeń Starej Rzeźni po raz kolejny zostanie zaadaptowana do celów teatralnych. Wcześniej jej atrakcyjna wizualnie powierzchnia wykorzystana została w 2003 roku w ramach projektu „Miasto” będącego wspólnym przedsięwzięciem pięciu poznańskich teatrów alternatywnych (Teatr Ósmego Dnia, Teatr Biuro Podróży, Teatr Strefa Ciszy, Teatr Ust-Usta, Porywacze Ciało). Natomiast w kolejnych latach odbywały się tutaj spektakle z programu MFT Malta.

warszawa



planowana premiera i spektakle:

27 (premiera), 28, 29, 30 XI 2008

Na premierę i spektakle *Astmy* w Warszawie zaprosimy widzów do przestrzeni Studia Melon mieszczących się w byłych magazynach przy ulicy Inżynierskiej na warszawskiej Pradze. Na Studio Melon składa się galeria, w której pokazana zostanie towarzysząca spektaklowi wystawa zdjęć, kawiarnia oraz Studio Berlin, w którym grana będzie *Astma*.

Więcej informacji na:
www.studiomelon.pl

HISTORIA KORPORACJI TEATRALNEJ

deklaracja programowa

Teatr jest dla nas działaniem społecznym. Nie ogranicza się wyłącznie do *tu i teraz* spektaklu, lecz funkcjonuje w pewnej określonej przestrzeni miejskiej. Powinien być obecny w codziennym odkrywaniu miasta: niepokoić, prowokować, podważać i zaburzać. Teatr jest dla nas przestrzenią wymiany myśli. Proces czytania teatru nie powinien ograniczać się wyłącznie do dyskursu teatrologicznego, lecz odbywać się również na płaszczyźnie filozoficznej, psychologicznej i socjologicznej.

Nie interesuje nas polityka w teatrze, lecz jego polityczność. Nie chcemy projektować własnej wizji kształtowania rzeczywistości, lecz stawiać fundamentalne pytania o jej kondycję.

Większość z nas jest przedstawicielami pokolenia pokomunistycznego. Nie negujemy naszej historii, lecz staramy się czerpać z niej wszystko to, co wydaje się nam cenne i wartościowe. Koncentrujemy się jednak na współczesności, naszej współczesności.

Teatr jest dla nas przestrzenią eksperymentu i poszukiwania nowych jakości. Poszukujemy nowego języka teatralnego zdolnego odpowiedzieć na nasze, jak się wydaje, odmienne, bo pozbawione komunistycznej perspektywy, doświadczenie rzeczywistości. Chcemy upomnieć się o własne miejsce we współczesnej przestrzeni teatralnej.

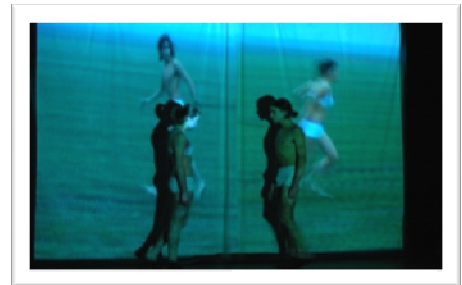
Nie uzurpujemy sobie prawa do tworzenia nowego i jedynie właściwego teatru. Nie interesuje nas konflikt pomiędzy *starymi a młodymi*: nie chcemy walczyć z teatrem, lecz o teatr.

Teatr jest dla nas podejmowaniem ryzyka. Nie chodzi nam o artystyczny sukces, lecz o nieustanne zaburzanie zastanej rzeczywistości.

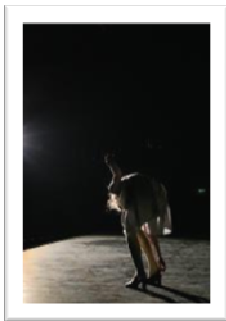
cele działalności

Zasadniczym celem Korporacji Teatralnej jest budowanie zespołu opartego na współpracy pomiędzy młodymi artystami i studentami szkół artystycznych, stworzenie możliwości dla ich działania w polskim krajobrazie kulturalnym oraz promowanie *młodych* inicjatyw artystycznych. Do współpracy przy realizacji konkretnych projektów zapraszamy studentów kierunków humanistycznych, biorących aktywny udział w szeroko rozumianym dyskursie krytycznym poświęconym najnowszej sztuce oraz współczesności. Wszystkie te działania mają na celu stworzenie teatru, który będzie miejscem artystycznej i teoretycznej dyskusji młodego, pozbawionego już komunistycznego doświadczenia, pokolenia oraz próbą definicji jego poglądu na teatr, sztukę i doświadczenie współczesności.

Korporacja Teatralna powstała w 2003 roku z inicjatywy Andrzeja Pakuły, początkowo pod nazwą Inny Teatr. Celem zespołu było stworzenie teatru angażującego w swe działania wyłącznie ludzi młodych, ówczasie licealistów, i skierowanie swojej artystycznej oferty przede wszystkim do młodego odbiorcy. Teatr miał stanowić alternatywę dla istniejących w Poznaniu teatrów dramatycznych i awangardowych, skupiając się w swojej działalności na problematyce istotnej dla docelowego odbiorcy. Najważniejszymi zadaniami zespołu była aktywizacja młodych ludzi i popularyzacja teatru jako wciąż żywej, a tym samym gotowej do autentycznej dyskusji o współczesności, dziedziny sztuki.



Obecnie Korporacja Teatralna rozszerza swoją działalność na dwa ośrodki miejskie: Poznań i Warszawę. Pragniemy stworzyć teatr, który będzie pomostem dla wymiany myśli i doświadczeń pomiędzy tymi dwoma miastami, ale także teatr, w którym myślenie o mieście, jako źródle inspiracji, będzie miało charakter globalny w miejsce najczęściej praktykowanego charakteru lokalnego.



Urzekająca jest energia młodych twórców składających się na Korporację Teatralną. Ich determinacja sprawiła, że w ciągu zaledwie trzech lat z nieformalnej grupy licealistów stali się sprawnie działającym zespołem [...] Na szacunek zasługuje [...] fakt, że zespół zamiast ulegać modzie na "palące problemy współczesności" wyraźnie próbuje tworzyć teatr podejmujący tematykę uniwersalną. Zwraca uwagę także profesjonalizm rozwiązań organizacyjno-promocyjnych, którego nie powstydziliby się wiele zespołów offowych ze znacznie dłuższym stażem.

Marcin Maćkiewicz (Nowa Siła Krytyczna)

zrealizowane spektakle

→ Iwan Wyrypajew **SNY**

premiera: 27 II 2004 | Ośrodek Teatralny MASKI, Poznań

festiwale: XIV MFT MALTA 2004, Festiwal Teatrów Marcinek 2004, Teatralna Wiosna Młodych 2004

wyróżnienia: nagroda aktorska dla Kacpra Nowackiego oraz wyróżnienie dla spektaklu na Festiwalu Teatrów Marcinek 2004



Sceniczna realizacja „Snów” jest ogólnie kameralna i wyciszona, oparta na dialogu ruchów i słów. Zarówno gesty, jak i słowa zostają zredukowane do najistotniejszych. O ile jednak dialog dąży w kierunku poetyckiej metafory, o tyle zachowania bohaterów zaskakują swoją prostotą i naturalnością. Ich gesty są z życia wzięte, codzienne. Gesty postaci są własnymi gestami aktorów, i nie jest to jedynie postulat, tylko godny docenienia fakt. Właśnie ta głęboka szczerłość najbardziej upodabnia „Sny” do rzeczywistego snu –

takiego, który odślania przed nami nasze wnętrza w uchwytnym zmysłowo obrazie.

Anna Koczorowska (Gazeta Malarzy i Poetów)

→ Szekspir/Kane **ROMEO**

premiera: 9 III 2005 | CK Zamek, Poznań

→ Enda Walsh **DISCO PIGS**

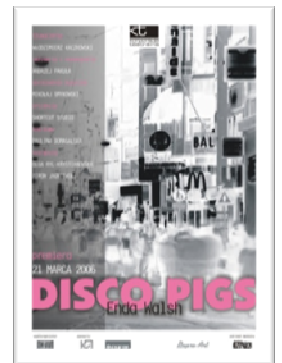
premiera: 21 III 2006 | Café Mięsna, Poznań

festiwale: Festiwal Teatrów Marcinek 2006, Electric Mind Festival 2007

wyróżnienia: II miejsce oraz nagroda aktorska dla Olgi Ryl-Krystianowskiej i Mirona Jagniewskiego na Festiwalu Teatrów Marcinek 2006

Skromny dwuosobowy spektakl odznaczał się wyjątkowo dobrym poprowadzeniem aktorów. Olga Ryl-Krystianowska i Miron Jagniewski poddali się specyficznej konstrukcji tekstu, opowiadając o przyjaźni Prosiaka i Świniaka sprawnie przechodzili pomiędzy epickim snuciem wspomnień a chwilowym wcielaniem się w odgrywane postacie. Spektakl miał dobry rytm, ciekawie używał zbudowanej dla niego z kilku prostych elementów przestrzeni, mimo swej formalności był też chyba najbardziej szczerą wypowiedzią zespołu.

Marcin Maćkiewicz (Nowa Siła Krytyczna)



→ Sarah Kane **MIŁOŚĆ FEDRY**

premiera: 6 I 2007 | Scena Rozmaitości, Poznań

O TWÓRCACH

Andrzej Pakuła

adaptacja i reżyseria

Założyciel i kierownik artystyczny Korporacji Teatralnej. Wyreżyserował m.in. *Sny* Iwana Wyrpajewa (2004), *Romeo* wg Szekspira i *Sary Kane* (2005), *Disco Pigs* Endy Walsha (2006) i *Miłość Fedry* Sary Kane (2007). Student Międzywydziałowych Indywidualnych Studiów Humanistycznych na Uniwersytecie Warszawskim. Stypendysta Ministra Edukacji Narodowej oraz Prezydenta Miasta Poznania. Wielokrotnie współpracował z Międzynarodowym Festiwałem Szekspirowskim w Gdańsku. Uczestniczył w wielu warsztatach teatralnych m.in. z francuskim badaczem teatru Patricem Pavisem, reżyserami Mają Kleczewską i Pawłem Szkotakiem oraz dramaturgiem Tadeuszem Słobodziankiem.

Agata Baumgart

scenografia

Studentka Akademii Sztuk Pięknych w Warszawie i kulturoznawstwa na Uniwersytecie Warszawskim. Uczestniczyła w wystawie *Mother's Day* w Platan Galery w Budapeszcie. Odbiła praktyki w studiu projektowym Mama Studio. Uczestniczka licznych projektach niezależnych realizowanych w przestrzeni miejskiej. Laureatka konkursu na gadżet dla Muzeum Plakatu w Wilanowie i autorka okładki do filmu dokumentalnego *Idź do Luizy* Grzegorza Packa.

Jagna Waleriańczyk

kostiumy, produkcja, autorka wystawy towarzyszącej spektaklowi

Studiowała techniki teatralne w Tokyo Geijutsu Daigaku (Tokyo University of the Arts). Na co dzień pisze i fotografuje. Zrealizowała m.in. tryptyk zdjęciowy *nozomi-hikari-kodama* pokazany w Tokyo (2007). Jej prace oraz teksty były publikowane w międzynarodowej prasie artystycznej oraz portalach internetowych, m.in. w IDEA FIXA Art Magazine, Comix Grillz, makehistory.eu, ultrasupernew.com, dailygaijin.com, New Media Group. U&I Magazine. Współpracuje z wydawnictwem Hanami.

Tymon Kowalski

projekcje, produkcja

Student dziennikarstwa i komunikacji społecznej. Studiował teologię katolicką. Autor wizualizacji tworzonych w czasie rzeczywistym do muzyki w poznańskich klubach. W latach 1995 - 1999 był prezenterem i reportem w programach telewizyjnych dla dzieci i młodzieży emitowanych w Telewizji Polskiej S.A. (m.in. *Wakacje z Leonardem*, *5-10-15*, *Teleranek*). Z Korporacją Teatralną współpracuje od 2007 roku.

Dominik Pałgan**projekcje**

Autor zdjęć do etiudy dokumentalnej *Kowal* w reż. Inki Suchorskiej (WRiTv w Katowicach) i filmu *Off* w reż. Mathiasa Mezlera. Zrealizował wiele filmów animowanych (*Workshop*, *Zamknięty*, *Klatka* i *Mrowisko*), które były wielokrotnie nagradzane (m.in. Grand Prix i I nagroda na MFF Kids for kids w Bolonii, II nagroda na MFF Medienfestival w Berlinie, II nagroda na MFF Dozwolone do 21 i III na MFF PAF w Pradze). Organizował liczne przeglądy filmów animowanych w Poznaniu. Obecnie współpracuje ze Studiem ABM w Poznaniu.

Jaś Burzyński**muzyka**

Student Międzywydziałowych Indywidualnych Studiów Humanistycznych na Uniwersytecie Warszawskim. Związany z licznymi projektami alternatywnej sceny muzycznej w Polsce (Riverbed i Happy Parsnip) oraz w Stanach Zjednoczonych (The Switch). Grał również w Cambridge Highschool Orchestra. Jest tłumaczem oraz autorem wstępu do książki prof. Samuela Webera, *Teatralność jako medium*, która ukaże się w 2009 roku w serii Hermeneia, nakładem Wydawnictwa Uniwersytetu Jagiellońskiego.

Bartek Kaputa**muzyka**

Niezależny twórca muzyczny. Współpracował m.in. przy takich projektach muzycznych, jak Riverbed i Happy Parsnip. Studiuje neurokognitywistykę na SWPS w Warszawie.

Olga Ryl-Krystianowska**Lihi**

Aktorka Korporacji Teatralnej. Występowała w jej wszystkich dotychczasowych realizacjach: *Snach* Iwana Wyrpajewa (Dziewczyna, która ma brązową ślinę), *Romeo* wg Szekspira i *Sary Kane* (Marta), *Disco Pigs* Enda Walsh (Prosiak) oraz *Miłości Fedry Sary Kane* (***)). Przez wiele lat współpracowała z Teatrem Animacji w Poznaniu (*Ribidi rabini knol*, *Mała Świnka*), a także z Polskim Teatrem Tańca (*IXXI – la lotta continua*).

Adam Machalica**Chaim**

Aktor Korporacji Teatralnej. Zagrał rolę Hipolita w *Miłości Fedry Sary Kane*. Współpracował również z francuskim teatrem Trans Express Circus.

Jadzia Łukaszewska**Arga, Jan, Sprzedawczyni**

Współpracowała z teatrem Dymitriion i Fractale. Obecnie współpracuje z Teatrem Fuzja i Korporacją Teatralną. Uczestniczyła w licznych warsztatach teatralnych organizowanych m.in. przez Wrocławski Teatr Pantomimy i Teatr Biuro Podróży.

Bartek Warzecha**Cici, Kneller, Barman**

Absolwent Akademii Teatralnej w Warszawie. Zagrał m.in. w *Pippi Pończoszance* w reż. Agnieszki Glińskiej (Teatr Dramatyczny w Warszawie), *Ferdydurke* w reż. Bartłomieja Wyszomirskiego (Teatr Powszechny w Radomiu), w spektaklu Teatru TV *Pseudonim Anoda* w reż. Mariusza Malca oraz w serialu *Czas honoru* w reż. Michała Kwiecińskiego.

Paweł Hajnos**Ari**

Absolwent L'art Studio w Krakowie. Współpracuje z Teatrem Przestrzeni w Warszawie. Zagrał m.in. w spektaklach: *Człowiek Transpozycja*, *Nie-dwoje*, *Triumf Woli* i *Glina* oraz wielu filmach.

TERMINY

Poznań:

21 XI 2008 (premiera poznańska)

godz. 21:00

Stara Rzeźnia

Spektakl odbywa się w ramach Międzynarodowego Festiwalu Teatralnego MASKI 2008, który odbywa się w dniach 20 – 23 listopada 2008. Sprzedaż biletów prowadzi organizator MFT MASKI.

Warszawa:

27 XI 2008 (premiera warszawska)

godz. 20:00

28 XI 2008

godz. 20:00

29 XI 2008

godz. 20:00

30 XI 2008

godz. 20:00

Wszystkie spektakle odbywają się w:

Studio Berlin

ul. Inżynierskiej 3, lokal 12, brama w oficynie

Bilety w cenie 15zł do nabycia w:

Cafe Melon

ul. Inżynierska 1

PN-PT 9:00-19:00 SB-ND 11:00-19:00

Ze względu na niestandardowy układ przestrzeni scenicznej wejście na widownię po rozpoczęciu spektaklu będzie niemożliwe.

KONTAKT

Korporacja Teatralna

skrytka pocztowa 6

60-990 Poznań 43

info@kt.art.pl

www.kt.art.pl

Stowarzyszenie Korporacja Teatralna

ul. Graniczna 13B/22

60-713 Poznań

kierownik artystyczny

Andrzej Pakuła

+48 600 049 040

pakula@kt.art.pl

promocja i kontakt z mediami

Agnieszka Bressa

+48 691 860 272

a.bressa@kt.art.pl

promocja@kt.art.pl

ZESPÓŁ

kierownik artystyczny: Andrzej Pakuła | produkcja: Tymon Kowalski, Jagna Waleriańczyk | promocja: Agnieszka Bressa | kierownik techniczny: Michał Trzeciak | zespół artystyczny: Miron Jagniewski, Adam Machalica, Olga Ryl-Krystianowska, Agnieszka Rura, Mikołaj Smykowski, Małgorzata Szyk | współpracują: Agata Baumgart, Jaś Burzyński, Paulina Domagalska, Bartek Kaputa, Dominik Pałgan, Natalia Pakuła, Bartek Warzecha, Paweł Hajnos